

СОЦІАЛЬНА ПСИХОЛОГІЯ; ПСИХОЛОГІЯ СОЦІАЛЬНОЇ РОБОТИ

УДК 159.96

DOI <https://doi.org/10.32782/2709-3093/2023.5/08>

Милославська О.В.

Харківський національний університет імені В.Н. Каразіна

Гуляєва О.В.

Харківський національний університет імені В.Н. Каразіна

Вовченко Д.

Харківський національний університет імені В.Н. Каразіна

ОСОБЛИВОСТІ МАРНОВІРСТВА У ОСІБ, ЩО МАЮТЬ ТИМЧАСОВИЙ ПРИХИСТОК ЗА КОРДОНОМ

В статті розглянута проблема феномена марновірства та особливості марновірства у осіб, що мають тимчасовий прихисток за кордоном. Вимушена міграція українців за кордон та її психологічні наслідки – нова реальність України. Зроблено акцент на тому, що це, в свою чергу, призводить до виникнення цілої низки соціально-культурних та соціально-психологічних явищ та процесів, в тому числі і феномену марновірства. В статті вказується, що в кризові періоди існування прихильність населення до містицизму, вірувань в надприродне зростає. Саме тому вивчення феномену марновірства та встановлення особливостей марновірства у осіб, що мають тимчасовий прихисток за кордоном, є вкрай актуальним. Дослідження ґрунтується на авторській анкеті, питання якої спрямовані на висвітлення особливостей марновірства. Результати дослідження свідчать, що чоловіки і жінки, що мають тимчасовий прихисток за кордоном, не демонструють значної відмінності у проявах марновірства. Жінки давали найвищі оцінки на питання, що стосується контролю емоцій. Серед чоловіків найвищі оцінки були дані на питання щодо віри у знаки долі. Найнижчі оцінки як серед жінок, так і серед чоловіків були виставлені у питанні, що стосувалось довіри до ворожок, тарологів, астрологів, тощо. Визначено, що представники групи осіб, що мають тимчасовий прихисток за кордоном, із віком 18-35 вірогідно переважають представників групи із віком 36-60 за схильністю до визнання астрології та нумерології науками, до віри у прикмети та до відчуття себе заручником обставин. Обидві групи однаково схильні вірити: в долю та призначення, в ворожіння та пророкування, в знаки долі та віщі сні, в можливості ворожок та тарологів; відчуття неможливості контролювати свої емоції в певний момент, відчуття неможливості контролю над власним життям.

Ключові слова: марновірство, чоловіки, жінки, особи, що мають тимчасовий прихисток за кордоном, авторська анкета.

Постановка проблеми. Історія людства свідчить про те, що людям властива віра в потойбічне, в дива, в існування надприродного. В кризові, складні часи це проявляється особливо сильно.

Станом на сьогодні тема марновірства та забобонності недостатньо вивчена у сучасній українській психологічній науці. При цьому, віра населення України у паранормальні явища, в астрологів, тарологів, нумерологів залишається досить високою.

Засади в розумінні природи таких людських переконань закладено Л. Леві-Брюлем, який присвятив деякі свої роботи дослідженню однієї теми – своєрідності «первісного» мислення, якісно відмінного від «логічного» мислення. Він встановив, що колективні уявлення первісних людей не мають логічних рис і властивостей. Їхньою головною особливістю є містичний характер. На думку Л. Леві-Брюля, термін «містичний» підходить до

вірі в сили, впливи, дії, непримітні для почуттів, проте реальні. Сама реальність, у якій живуть люди, містична, тобто все розуміється через втручання духів, потойбічних сил.

Вимушена міграція українців за кордон та її психологічні наслідки – нова реальність України. Це, в свою чергу, призводить до виникнення цілої низки соціально-культурних та соціально-психологічних явищ та процесів, в тому числі і феномену марновірства, що потребує докладного вивчення, аналізу, певних досліджень.

Аналіз останніх досліджень і публікацій. Оксфордський тлумачний словник, визначає марновірство як надзвичайно довірливе вірування або шанування надприродного [9].

Марновірства складають значну частину культури різних етносів та здійснюють вплив на повсякденне життя їх представників. Залишається актуальним питання тлумачення поняття марновірства та марновірності, механізмів їх виникнення, розповсюдження, мотивів, що підштовхують людей використовувати марновірства, особистісних характеристик марновірних осіб та особливостей прояву марновірності на різних вікових етапах [1, с. 92; 2, с. 225].

Прикмети та марновірства є соціально- та культурно-закріпленими феноменами. Л. Леві-Брюль розглядає марновірства як різновид колективних уявлень, що виникають внаслідок їх передачі із покоління в покоління в результаті дій механізмів навіювання, зараження та наслідування. Автор вказує, що марновірства мають імперативний характер: вони сприймаються індивідом майже автоматично, нав'язуються йому з раннього дитинства, майже не піддаються критиці, передаються в незмінному вигляді. У марновірствах змішані когнітивні елементи з емоційними переживаннями, що викликані явищами оточуючого світу [7, с. 381].

На думку М. Мюллера, спочатку у марновірствах містився певний смисл, який мав ситуативний характер, але безпідставно узагальнений. Передаючись із покоління в покоління, це вірування втрачало свій зв'язок із ситуацією, що його породила, тобто втрачало сенс [8, 534].

Згідно психоаналітичної гіпотези, марновірства – продукт нашого підсвідомого чи несвідомого. Пригнічене підсвідоме не може вийти на світло свідомості і «переноситься», «проектується» на щось інше – наприклад, перетворюється в передчуття чиєїсь смерті тощо. Коли це передчуття за випадковим збігом реалізується, людина знаходить переконаність в ефективності своїх передчуттів або – якщо вона підсвідомо чогось

бажала – бажань. З. Фрейд припускає, що однією з психологічних причин марновірства є «свідоме незнання і несвідоме знання мотивування психічних випадковостей». Завдяки зміщенню марновірної людини – через неусвідомлення наявності цього мотивування – переносить його у зовнішній світ. Цим механізмом він пояснював значну частку міфологічного світогляду, що тягнеться, на його думку, навіть і на новітні релігії [5, с. 212].

З. Фрейд також вказує на цікаву думку про те, що марновірство бере свій початок із придушених ворожих та жорстоких потягів індивіда. Згідно з вченим, марновірство – це в значній мірі очікування нещастя. Той, хто часто бажає іншим зла, але привчений до добра, витісняє «злі» потяги за межі свідомості та більш схильний очікувати покарання за ці витіснені «злі» несвідомі потяги у вигляді нещастя, що загрожує йому ззовні [5, с. 285].

І. Ялом вважає забобони (стійкі помилкові переконання) універсальними віруваннями, які різною мірою усвідомленості притаманні кожній людині. Функція магічних вірувань полягає, в першу чергу, в захисті індивіда від страху старіння і смерті, від страху перед реальністю. Ілюзорні вірування послаблюють чутливість до болю існування: втрат, горя, самотності, нерозділеного кохання, депресії, відсутності сенсу життя, неминучості смерті. Міфи, в тому числі релігійні, є механізмами заперечення реальності смерті. І хоча магічні вірування є спокусливими, підбадьорливими і заспокійливими, тим не менше вони послаблюють дух людини, не дозволяючи йому пізнати свій внутрішній світ, свої почуття, думки і бажання [10, с. 115].

Згідно позиції Е. Фрома, марновірство – спосіб задовольнити свої актуальні потреби без докладання власних зусиль за допомогою магічного посередника, персоніфікованого у марновірствах у вигляді осіб, які володіють надприродними можливостями [6, с. 98].

Е. Берн розглядає марновірства як уявлення людини про всесія почуттів та думок, їх переоцінці, що викривляє реальну картину світу. Іншими словами, марновірство, як таке, виконує функцію самозахисту від тривоги та страху; надає відчуття власної всемогутності та здатності впливати на оточуючий світ опосередковано задля досягнення своєї мети; дозволяє людині перекласти відповідальність за власне життя на марновірство та підтримати таким чином власну самооцінку [4, с. 217].

В умовах військового конфлікту виникає такий соціальний феномен як біженство та переселення: люди часто змушені залишати свої будинки, свій сталий звичний спосіб життя та бігти у пошуках без-

пеки. Це може бути надзвичайно важким періодом для них, під час якого вони стикаються з безліччю викликів як фізичних, так і психологічних [3, с. 33].

Тимчасово переміщені особи, що мають прихисток за кордоном, стикаються із значно високим рівнем тривожності порівняно з населенням країни-господаря та навіть з іншими мігрантами. Це пов'язано з травматичними подіями, яких багато біженців зазнали у своїй рідній країні, включаючи насильство, переслідування, втрату близьких та дома. Тривога може виявлятися у вигляді постійного страху про долю близьких та занепокоєння через незнайоме середовище. Багато біженців також можуть зіткнутися із соціальною ізоляцією та відчуженням, що може посилити їхні почуття тривоги та занепокоєння. Крім того, мовні бар'єри та труднощі в адаптації до нової культури можуть також сприяти розвитку тривоги [3, 34].

На нашу думку, всі ці фактори а також властиві майже кожній людині пережитки первісної свідомості все більшою мірою стають своєрідною зброєю соціального впливу. В кризові періоди існування прихильність населення до містицизму, вірувань в надприродне зростає. Тому вивчення феномену марновірства та встановлення особливостей марновірства у осіб, що мають тимчасовий прихисток за кордоном, є вкрай актуальним.

Метою статті є встановлення особливостей марновірства у осіб, що мають тимчасовий прихисток за кордоном.

Виклад основного матеріалу. На першому етапі дослідження була розроблена авторська анкета, питання якої спрямовані на висвітлення особливостей марновірства.

Анкета складалась із наступних питань: 1 – Чи вірите Ви в долю та призначення?; 2 – Чи визна-

єте Ви астрологію та нумерологію доказовими науками?; 3 – Чи вірите Ви в ворожіння та пророкування?; 4 – Наскільки часто Ви звертаєтесь до ворожок, тарологів, астрологів?; 5 – Чи вірите Ви в традиційні прикмети?; 6 – Чи вірите Ви в знаки долі?; 7 – Чи вірите Ви у віщі сни?; 8 – Наскільки часто Ви відчуваєте, що не можете контролювати свої емоції в певний момент?; 9 – Наскільки часто у Вас виникає враження, що Ви не можете керувати своїми діями в певний момент?; 10 – Наскільки часто Ви відчуваєте, що обставини проти Вас?; 11 – Наскільки часто у Вас буває відчуття, що Ви зовсім не контролюєте своє життя?; 12 – Чи вірите Ви, що слідує порадам астрологів, нумерологів, тарологів можна уникнути багатьох неприємностей або, навіть, досягти успіху?

Відповіді було запропоновано надати у вигляді оцінки за шкалою від «1» до «5», де «1» означало б «ніколи», «зовсім не вірю», тощо; а «5» – «дуже часто», «повністю вірю», тощо.

На другому етапі було проведено опитування 110 осіб віком від 18 до 60 років. В подальшому досліджуваних було розподілено на наступні вікові групи: перша група – від 18 до 35 років, друга група – від 36 до 60.

На третьому етапі було визначено середні значення відповідей жінок та чоловіків на загальній вибірці. Також на цьому етапі за допомогою математико-статистичному методу U-критерія Манна-Уїтні були встановлені відмінності між різними віковими групами. В подальшому були прораховані результати відповідей у відсотках жінок та чоловіків.

Середні значення відповідей жінок та чоловіків, що мають тимчасовий прихисток за кордоном, на кожне питання представлені на рисунку 1.

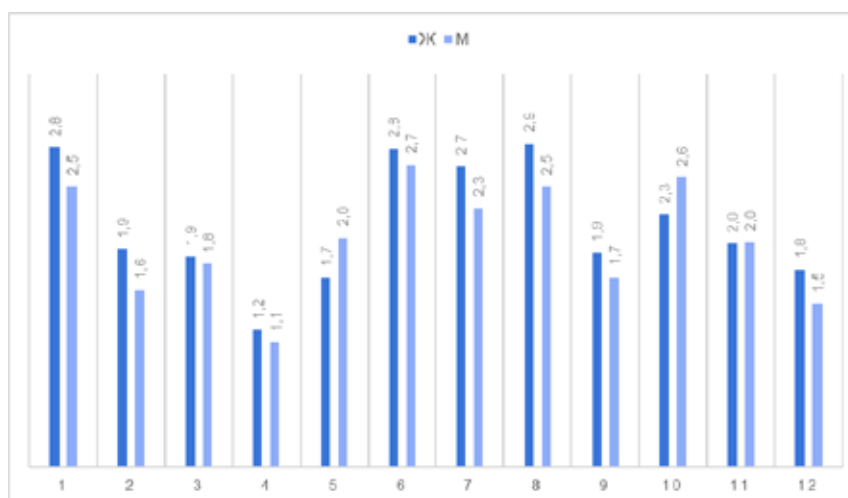


Рис. 1. Середні значення відповідей жінок та чоловіків, що мають тимчасовий прихисток за кордоном

Як видно із рисунку, чоловіки і жінки не демонструють значної відмінності у проявах марновірства.

Жінки давали найвищі оцінки на питання № 9 «Наскільки часто Ви відчуваєте, що не можете контролювати свої емоції в певний момент?» – середній показник 2,9. Серед чоловіків середній показник відповіді на це питання – 2,5.

Серед чоловіків найвищі оцінки були дані на питання № 6 «Чи вірите Ви в знаки долі?» – середній показник 2,7. Серед жінок цей показник склав 2,8.

Найнижчі оцінки як серед жінок, так і серед чоловіків були виставлені у питанні № 4 «Наскільки часто Ви звертаєтесь до ворожок, тарологів, астрологів?» (1,2 – у жінок, 1,1 – у чоловіків).

Найчастіше оцінку «5» жінки ставили у питаннях № 6 («Чи вірите Ви в знаки долі?») – 15,48%; № 7 («Чи вірите Ви у віщі сни?») – 14,29%; та у питанні № 8 («Наскільки часто Ви відчуваєте, що не можете контролювати свої емоції в певний момент?») – 14,29%.

Оцінку «1» жінки найчастіше ставили у питаннях № 4 («Наскільки часто Ви звертаєтесь до ворожок, тарологів, астрологів?») – 89,29%; № 5 («Чи вірите Ви в традиційні прикмети?») – 61,9%; та у питанні № 12 («Чи вірите Ви, що слідуючи порадам астрологів, нумерологів, тарологів можна уникнути багатьох неприємностей або, навіть, досягти успіху?») – 61,9%.

Чоловіки оцінку «5» ставили найчастіше у питаннях № 10 («Наскільки часто Ви відчуваєте, що обставини проти Вас?») – 11,54%; № 6 («Чи вірите Ви в знаки долі?») – 7,69%; № 8 («Наскільки часто Ви відчуваєте, що не можете контролювати свої емоції в певний момент?») – 7,69%; та у питанні № 11 («Наскільки

часто у Вас буває відчуття, що Ви зовсім не контролюєте своє життя?») – 7,69%.

Оцінку «1» чоловіки найчастіше ставили у питаннях № 4 («Наскільки часто Ви звертаєтесь до ворожок, тарологів, астрологів?») – 92,31%; № 12 («Чи вірите Ви, що слідуючи порадам астрологів, нумерологів, тарологів можна уникнути багатьох неприємностей або, навіть, досягти успіху?») – 80,77%; та у питанні № 2 («Чи визнаєте Ви астрологію та нумерологію доказовими науками?») – 69,23%.

Для порівняння результатів представників груп із віком 18–35 та віком 36–60 був використаний U-критерій Манна-Уїтні. Результати представлені у таблиці 1.

Як свідчать дані, наведені у таблиці, за питаннями 2 ($U = 868,5, p \leq 0,05$), 5 ($U = 682, p \leq 0,05$) та 10 ($U = 758,5, p \leq 0,05$) показник у групі осіб, що мають тимчасовий прихисток за кордоном, із віком 18-35 вірогідно перевищує показник за цією шкалою у групі із віком 36-60.

Статистично значущі відмінності демонструють, що представники групи із віком 18-35 можуть виявляти більшу схильність до визнання астрології та нумерології науками, до віри у прикмети та до відчуття себе заручником обставин.

За іншими питаннями статистично значущих відмінностей не визначено, а саме за питаннями 1 ($U = 914,5, p \leq 0,05$), 3 ($U = 1065,5, p \leq 0,05$), 4 ($U = 929,5, p \leq 0,05$), 6 ($U = 960,5, p \leq 0,05$), 7 ($U = 947, p \leq 0,05$), 8 ($U = 936, p \leq 0,05$), 9 ($U = 903,5, p \leq 0,05$), 11 ($U = 925, p \leq 0,05$) та 12 ($U = 1018,5, p \leq 0,05$).

Відсутність відмінностей між досліджуваними групами осіб, що мають тимчасовий прихисток за

Таблиця 1

Показники представників груп із віком 18-35 та віком 36-60 (U)

Питання	Сума рангів (18–35)	Сума рангів (36–60)	U	p
1	4400,5	1815,5	914,5	0,093
2	4354,5	1861,5	868,5	0,046*
3	4551,5	1664,5	1065,5	0,514
4	4415,5	1800,5	929,5	0,115
5	4168	2048	682	0,001*
6	4446,5	1769,5	960,5	0,172
7	4433	1783	947	0,146
8	4422	1794	936	0,126
9	4389,5	1826,5	903,5	0,079
10	4244,5	1971,5	758,5	0,006*
11	4411	1805	925	0,109
12	4504,5	1711,5	1018,5	0,332

Примітка: * – рівень значущості $p \leq 0,05$

кордоном, дозволяє стверджувати, що у двох груп знаходяться на одному рівні: віра в долю та призначення, в ворожіння та пророкування, в знаки долі та віщі сні, в можливості ворожок та тарологів; відчуття неможливості контролювати свої емоції в певний момент, відчуття неможливості керувати своїми діями в певний момент, відчуття неможливості контролю над власним життям.

Проведене дослідження дозволяє сформулювати наступні **висновки**:

1. Марновірство властиве людям незалежно від їх освіти, віку, соціального статусу, що дало змогу припустити, що марновірства спрощують та стабілізують для людини картину соціального світу, що постійно змінюється, роблять його більш зрозумілим. Марновірство – це упередження, що являє собою віру у певні потойбічні сили. Воно містить у собі припущення, яке часто є неусвідомленим, що від цих сил можна знайти захист або досягнути із їх допомогою бажаного для людини результату.

2. Статистичний аналіз, результати якого представлені на діаграмі, вказує, що чоловіки і жінки, що мають тимчасовий прихисток за кордоном, не демонструють значної відмінності у проявах марновірства. Жінки давали найвищі оцінки на

питання, що стосується контролю емоцій. Серед чоловіків найвищі оцінки були дані на питання щодо віри у знаки долі. Найнижчі оцінки як серед жінок, так і серед чоловіків були виставлені у питанні, що стосувалось довіри до ворожок, тарологів, астрологів, тощо.

3. Визначено, що представники групи осіб, що мають тимчасовий прихисток за кордоном, із віком 18-35 вірогідно переважають представників групи із віком 36-60 за схильністю до визнання астрології та нумерології науками, до віри у прикмети та до відчуття себе заручником обставин. В той же час, обидві групи на однаковому рівні демонструють: віру в долю та призначення, в ворожіння та пророкування, в знаки долі та віщі сні, в можливості ворожок та тарологів; відчуття неможливості контролювати свої емоції в певний момент, відчуття неможливості керувати своїми діями в певний момент, відчуття неможливості контролю над власним життям.

Проведене дослідження не охоплює усіх аспектів вивчення проблеми марновірства. Перспективою подальших досліджень може стати з'ясування особливостей і рівня прояву марновірств, а також зв'язок марновірства з різними психологічними феноменами.

Список літератури:

1. Шевченко Н. Ф. Психологічний аналіз явищ марновірства. *Вісник дніпропетровського університету імені Альфреда Нобеля. Серія «педагогіка і психологія». Психологічні науки.* 2014. № 1(7). С. 89–95. URL: <https://pedpsy.duan.edu.ua/images/PDF/2014/1/19.pdf>
2. Шевченко Н. Ф. Психологічна специфіка марновірств. *Наука і освіта.* 2012. № 6. С. 223–228. URL: <http://dSPACE.pdpu.edu.ua/bitstream/123456789/14339/1/Shevchenko.pdf>
3. Шиліна Н.С. Проблема емоційного стану біженців та переселенців за умов військового конфлікту в Україні на прикладі студентів 5 курсу. *Вчені записки ТНУ імені В. І. Вернадського. Серія : Психологія.* 2023. Том 34(73). № 2. С. 30–36. URL: https://psych.vernadskyjournals.in.ua/journal/2_2023/6.pdf
4. Berne B. A Layman's Guide to Psychiatry and Psychoanalysis. Penguin Books Ltd. 1971. 432 p. URL: <https://archive.org/details/laymansguidetop00bern/page/2/mode/2up>
5. Freud S. Psychopathology of Everyday Life. United States: The Macmillan Company, 1914. 341 p. URL: <https://www.gutenberg.org/cache/epub/67332/pg67332-images.html>
6. Fromm E. Escape from freedom. New York: Holt, Reinhart and Winston. 1941. 303 p. URL: https://archive.org/details/escapefromfreedo0000from_t4o5
7. Lévy- Bruhl L. Primitive mentality. Boston : Beacon Press, 1923. 480 p. URL: <https://archive.org/details/primitivementali00lvuoft>
8. Muller Max. Natural religion; the Gifford lectures delivered before the University of Glasgow in 1888. London, New York : Longmans, Green, and Co., 1889. 642 p. URL: <https://archive.org/details/naturalreligion00ml/mode/2up>
9. Oxford English Dictionary, second edition. Edited by John Simpson and Edmund Weiner. Clarendon Press. 1989. URL: <https://www.oxfordlearnersdictionaries.com/>
10. Yalom I. D. Love's Executioner And Other Tales of Psychotherapy. New York : Basic Books, 2012. 288 p.

Myloslavska O. V, Huliaieva O. V., Vovchenko D. PECULIARITIES OF SUPERSTITION IN PERSONS WITH TEMPORARY ASYLUM ABROAD

The article deals with the problem of the phenomenon of superstition and the peculiarities of superstition in persons with temporary asylum abroad. The forced migration of Ukrainians abroad and its psychological consequences are a new reality in Ukraine. The author emphasizes that this, in turn, leads to a number of socio-cultural and socio-psychological phenomena and processes, including the phenomenon of superstition. The article points out that in times of crisis, the population's attachment to mysticism and beliefs in the supernatural increases. That is why the study of the phenomenon of superstition and the identification of the peculiarities of superstition in persons with temporary asylum abroad is extremely relevant. The study is based on the author's questionnaire, the questions of which are aimed at highlighting the peculiarities of superstition. The results of the study show that men and women who have temporary refuge abroad do not show significant differences in the manifestations of superstition. Women gave the highest scores to the question concerning emotion control. Among men, the highest scores were given to the question about belief in signs of fate. The lowest scores among both women and men were given to the question about trust in fortune tellers, tarot readers, astrologers, etc. It has been determined that representatives of the group of persons with temporary shelter abroad aged 18-35 significantly outnumber those aged 36-60 in terms of their tendency to recognize astrology and numerology as sciences, to believe in omens, and to feel hostage to circumstances. Both groups are equally inclined to believe: in fate and destiny, in divination and prophecy, in signs of fate and prophetic dreams, in the abilities of fortune tellers and tarot readers; a feeling of inability to control one's emotions at a certain moment, a feeling of inability to control one's own life.

Key words: *superstition, men, women, persons with temporary asylum abroad, author's questionnaire.*